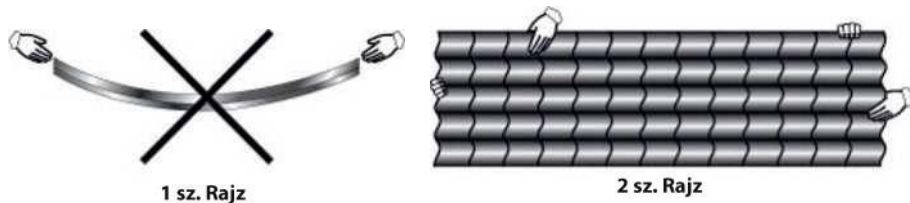


A LEMEZEK SZÁLLÍTÁSA ÉS TÁROLÁSA ÚTMUTATÓJA

Horganyzott, alumínium cink valamint szerves bevonattal bevont terméket érintő szállítási és tárolási ajánlatok.

SZÁLLÍTÁS ÉS TÁROLÁS

1. Hosszú lapokat szállítva úgy kell alkalmazni a személyzet számát, hogy kikerüljék a lemezek áthelyezését egymáson valamint az ök meghajlását (1 sz. Rajz) és megfogni őket a hengerlés helyen ahol legnagyobb a merevség (2 sz. Rajz). A lapok egymáson vagy az ajzaton áthelyezése veszélyezteti a bevonatok sérülését.



2. Ha olyan szükség van, hogy a lemezeket hosszabb ideig kell tárolni (max. 3 hónap) el kell azonnal távolítani a védő fóliát; védő fóliázott termékek napsugárzás valamint nedvesség alá vetve okozza a lakkozott felület megsérülését és nehézséget a fólia vagy a ragasztó maradék eltávolításában.

3. Tárolás idejében a termékeket védeni kell a levegő hőmérséklete és nedvessége gyors változásai előtt, melyek vízgőz kondenzációt okoznak. Ennek elhanyagolása okozhatja a fehér foltok (horganyzott lemezek) vagy fekete foltok (alumínium cink lemezek) keletkezését valamint a lakkbevonat (bevont lemezek) megsérülését. Azért tárolni kell az anyagot száraz és szellőztetett helyiségekben, agresszíven reagáló anyagok szomszédsága nélkül, kerülve a közvetlen napsütés és víz hatását a lemezekre (van lehetőség a lemezek megőrzésére).

4. Elválasztani az anyagot az aljzattól min. 20 cm-re.

5. Minden lapot elválasztani vékony levalasztóval vagy álló helyzetbe állítani pld. a fal mellett.

6. Abban az esetben mikor szükség van rövid időre nyílt területre helyezni a lemezeket (szerelési munkák idejére) biztosítani kell a lemezek meghajlását a lapok hosszában (a nedvesség elvezetése). Használni egyszerű védelmet biztosítva a szellőzést.

7. Vigyázni kell, hogy a lap egész felülete száraz legyen.

A LEMEZ VÁGÁSA

Nem megengedett ezzel a céllal hőerőményt okozó szerszámok használata (gyors hőmérséklet növekedés) pld. szög köszörűk (3 sz. Rajz). Ez a szerves és horganyzott bevonat sérülését okozza ami elkezdheti a korrózió folyamatot. A tárcsa alól kidobott forró szikrák lehullanak a lemezre ahol beolvadnak a festékbe okozva korrózió pontokat. Azért nem ajánlott a dörzsölő berendezések használata a lemezek tárolási helye közelében. Ilyen célokra megfelelő szerszámok a vibrációs olló (4 sz. Rajz) vagy fémvágó (5 sz. Rajz). Egy szakaszban nem használnak hosszabb lemezeket mint 5,75 m (Kingas Diament) vagy 5,97 m (Germania, Talia), figyelembe véve az anyag tágulását hőmérséklet befolyására, valamint arra a lehetőségre, hogy sérülés fordulhat elő áthelyezés, megerősítés és megdolgozás közben. A sérülések előfordulása a lemezek felületén a benedvesülés valamint mechanikus sérülések eredményeként okozza az **esetleges reklamáció eltávolítását**.



A LEMEZEK KARBANTARTÁSA ÚTMUTATÓJA

KARBANTARTÁS

1. A lakk bevonat az anyag fajtától függően nem változik az időjárás befolyására a konkrét környezet osztályozásában a EN ISO 12944-2 szabványnak megfelelően hosszabb időben (ezt a garancia határozza meg) azzal a feltétellel, hogy a fedés megfelelő jó állapotban van tartva rendszeres mosással valamint a fedett felület korróziót okozó anyagok érintkezése vagy szennyeződés magas szintje elkerülésével.
2. Ebben az időszakban a fedés változatlan marad, előfordulhat csak a külső kinézet változása mint például mattolás mely okozza a szín és fényezés lassu változását.
3. Hirtelenebb minőség rongálás történhet abban az esetben mikor a fedés különösen szigorú és nehéz körülmények alá van vetve mint magas UV színvonal, közvetlen káros füstök emissziója vagy eső által lemoshatatlan felületek.
4. Rá kell figyelni arra, hogy a szereléshez használt felszerelés jó minőségű legyen hogy ne okozzon anyag sérülést.
5. A lemez szerelése után különös figyelmet kell fordítani a fedés sérüléseire valamint eltávolítani mindenféle reszelékeket, szegecseket, csavarokat valamint különböző építészeti hulladékokat. A vágott széleket (még gyárilag is) valamint sérüléseket megfelelően be kell biztosítani. Ezeket a helyeket a garancia nem foglalja magába.
6. A lemez optimális kinézete és tartóssága megőrzése céljából ajánlat az 1 év elmulta után elvégezni a fedés inspekciónját. Ez megengedi a további inspekciónk, mosás és karbantartás gyakorisága meghatározását Ez az időszak a környezettől függ. Ezek főleg azok a helyek, melyek természetes módon nincsenek letisztítva. A mosást és karbantartást szakosított módon kell elvégezni. A vevőnek kötelessége dokumentálni a karbantartást.
7. A mosáshoz és karbantartáshoz erre direkt kijelölt anyagokat kell használni. El kell távolítani a leveleket, fűvet, földet és más anyagokat.
8. Tisztítani kell azokat a helyeket ahol összegyűl a kosz és szennyeződés, ahol a fedést nem mossa le rendszeresen a csapadék pld. a kiugrasok alatt.
9. Rendszeresen ellenőrizni és javítani kell a helyi sérüléseket, melyek okozhatják a fedés gyorsabbi rongálását vagy az aljzat korrózióját.
10. A lemez szerelését úgy kell megszervezni, hogy korlátozzák a járást a már odaerősített lapokon, lehető a lakkrozott felület sérülése rizikója.
11. Ha ilyen szükség keletkezik a talpot a hullám fenekére kell elhelyezni úgy, hogy ne okozzanak alakváltozást valamint különös figyelmet kell fordítani arra, hogy a talpban nincsenek-e a lemez vágása és megdolgozása utáni reszelékek. A lemez vágása alatt alakuló reszelékek ha bemélyednek a cipő felületébe járás közben a lemezen rajzolják a lakkozott felületet. Ajánlott puha talpu cipő használata.



6 sz. Rajz

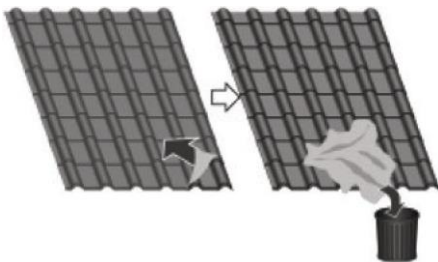
Ha nem alkalmazkodnak a fenti ajánlásokhoz okozhatják az esetleges reklamációk eltávolítását.

Kételkedés esetében kérjük a kapcsolatot

a +48 797 004 024 telefon számon vagy hungary@blachotrapez.eu címen.

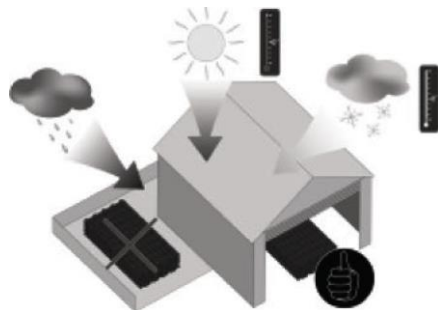
A LEMEZEK SZÁLLÍTÁSA ÉS TÁROLÁSA ÚTMUTATÓJA

1.



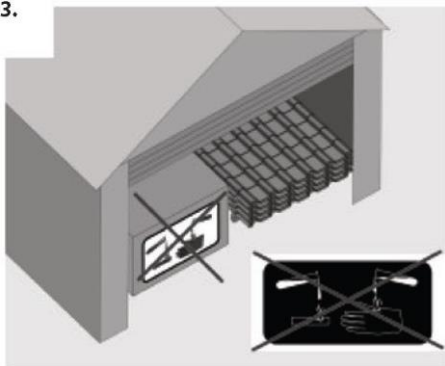
El kell azonnal távolítani a védő fóliát

2.



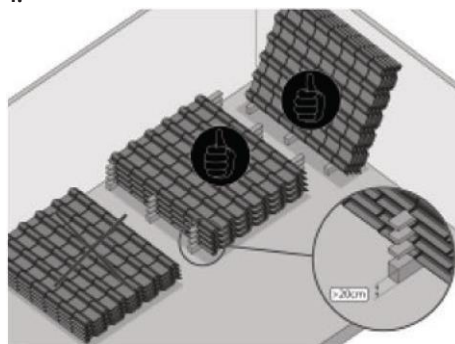
Az anyagot száraz és szellőztetett helyiségekben tárolni. Védni hőmérséklet és nedvesség hirtelen változásaitól.

3.



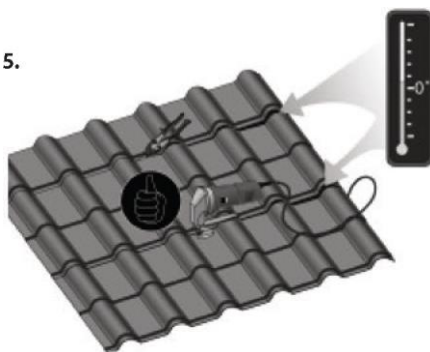
Ne tárolni agresszív anyagok közelében

4.



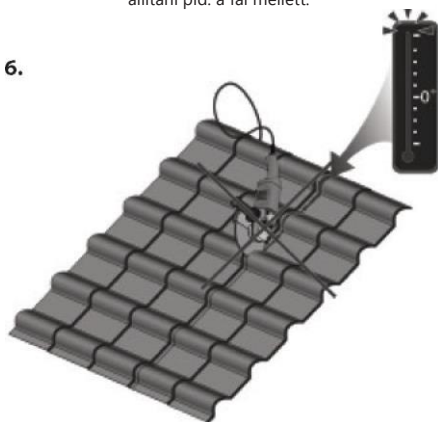
Elválasztani az anyagot az aljzattól. Minden lapot elválasztani vékony leválasztóval vagy álló helyzetbe állítani pld. a fal mellett.

5.



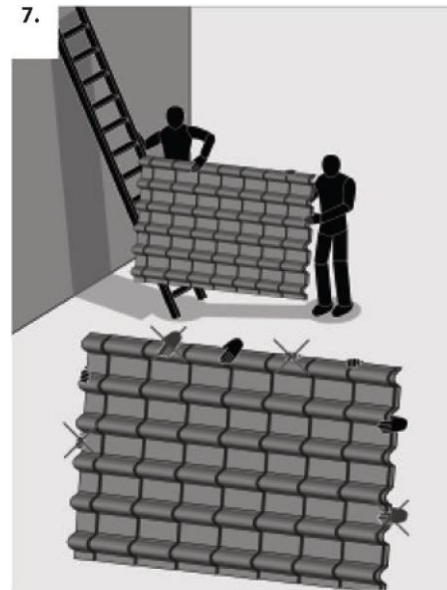
Nem megengedett a hőerődményt okozó szerszámok használata

6.



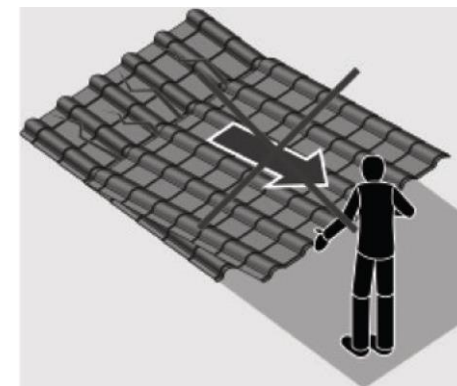
A LEMEZEK SZÁLLÍTÁSA ÉS TÁROLÁSA ÚTMUTATÓJA

7.



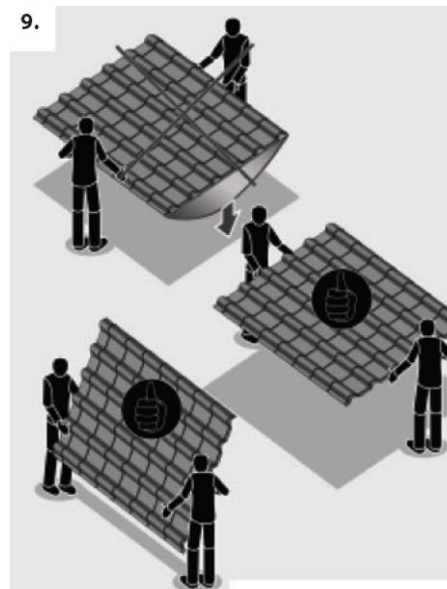
A lapokat megfogni a hengerlés helyen ahol legnagyobb a merevség.

8.



Ki kell kerülni a lemezek áthelyezését egymáson

9.



Ki kell kerülni a lapok meghajlását áthelyezés közben

10.



Különös figyelmet kell ráfordítani hosszú lemezek esetében